

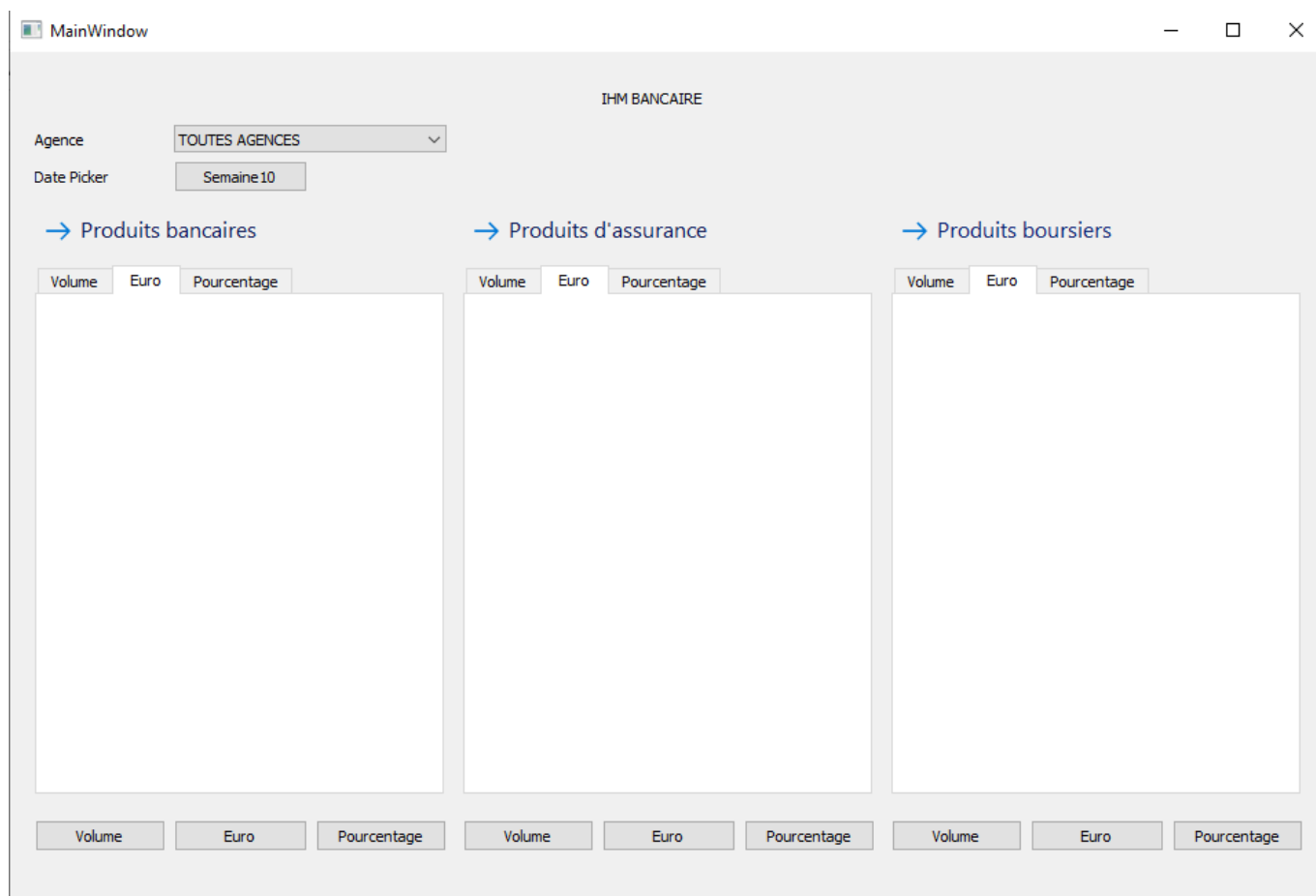
RAPPORT PROJET IHM

Stephen Foerster, L3 informatique

Les phases suivies

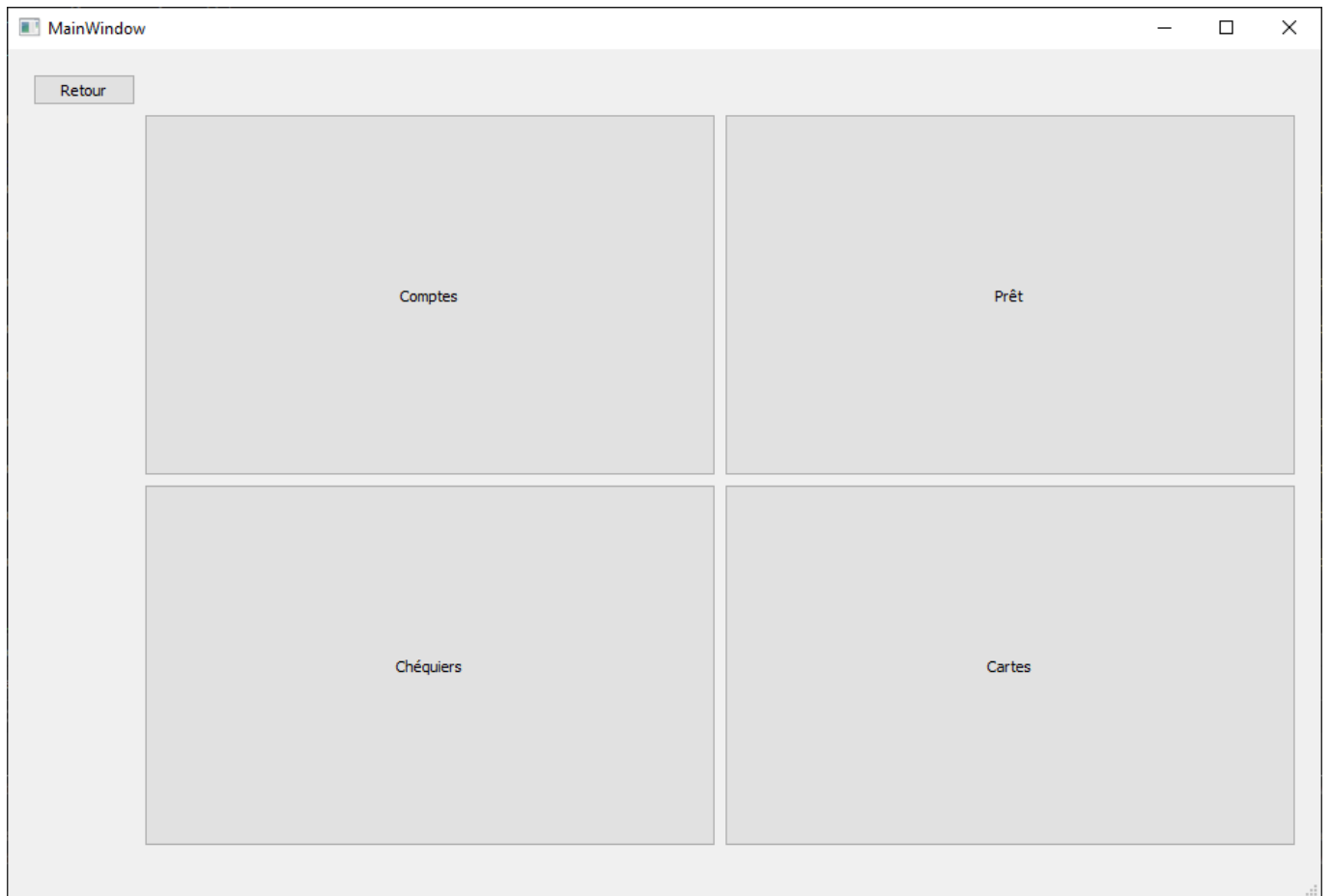
Page principale

Pour la première interface j'ai recréé l'exemple qu'on nous avait proposé. J'ai mis sous forme d'onglets les boutons pour changer les unités des graphiques, ce qui est plus pratique pour les clients. Ce qui m'a donné ceci :



Les Produits

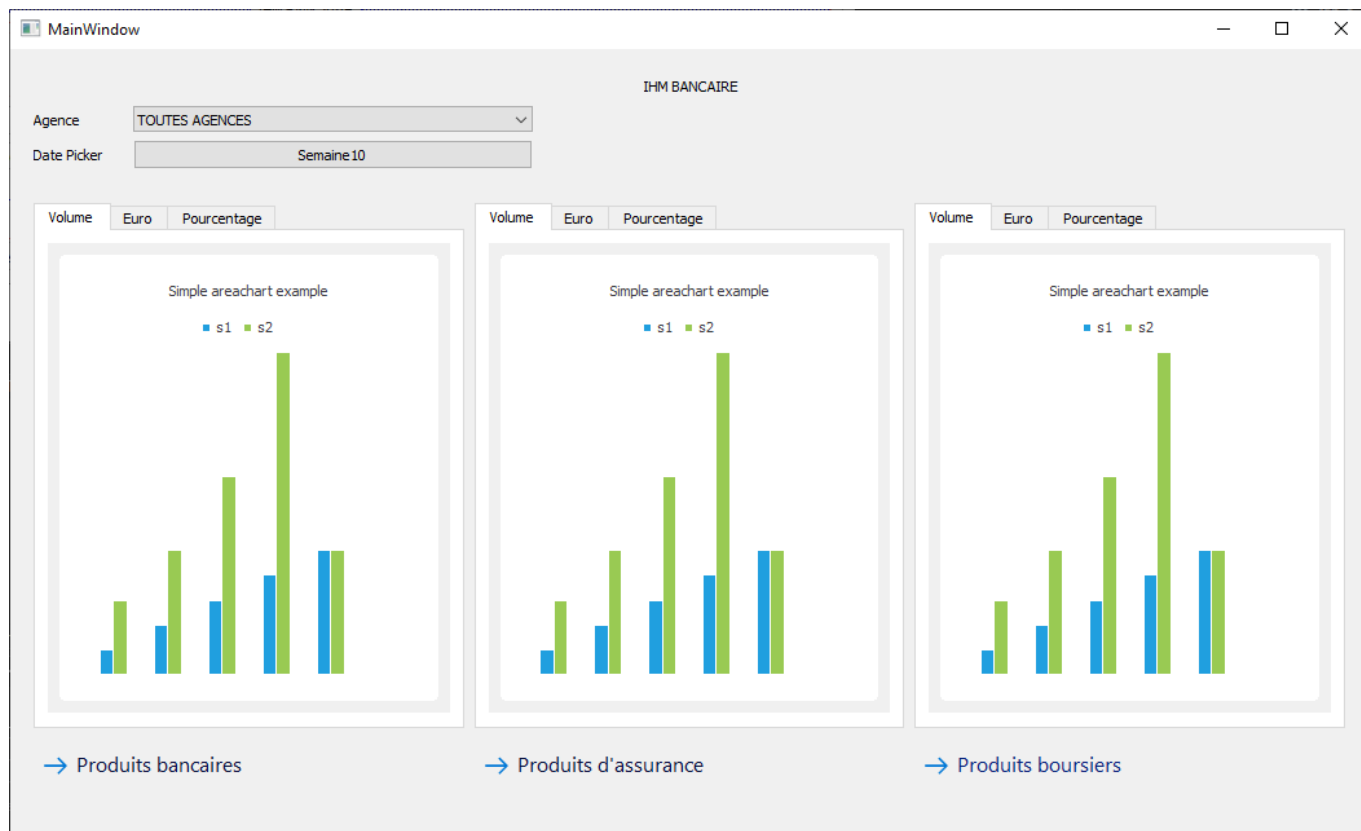
Je me suis ensuite penché sur comment affiche-t-on les produits. J'ai donc commencé par faire la page des choix de familles de produits. J'ai donc fait ceci :



La page des versions de produits s'agence exactement de la même manière. Les boutons sont répartis de manière équitable, avec l'ajout d'un bouton retour sur toutes les pages (à l'exception de la page principale) qui se place en haut à gauche par habitude des clients.

Premier prototype

Pour avoir un premier prototype de l'application il me manquait plus qu'à rendre la première page fonctionnelle avec des graphiques. J'ai donc commencé par faire des graphiques à batons comme le voulait La Banque. J'ai enlevé les boutons pour changer d'unités puisque ça faisait doublon avec les onglets. J'ai déplacé les boutons qui amenaient aux produits en bas des graphiques. Ce qui a permis d'écarter les onglets des boutons. Ils étaient trop proches et il pouvait arriver d'appuyer sur un bouton à côté de celui qu'on voulait. Après ces changements voici la page principale :



Amélioration de la page principale

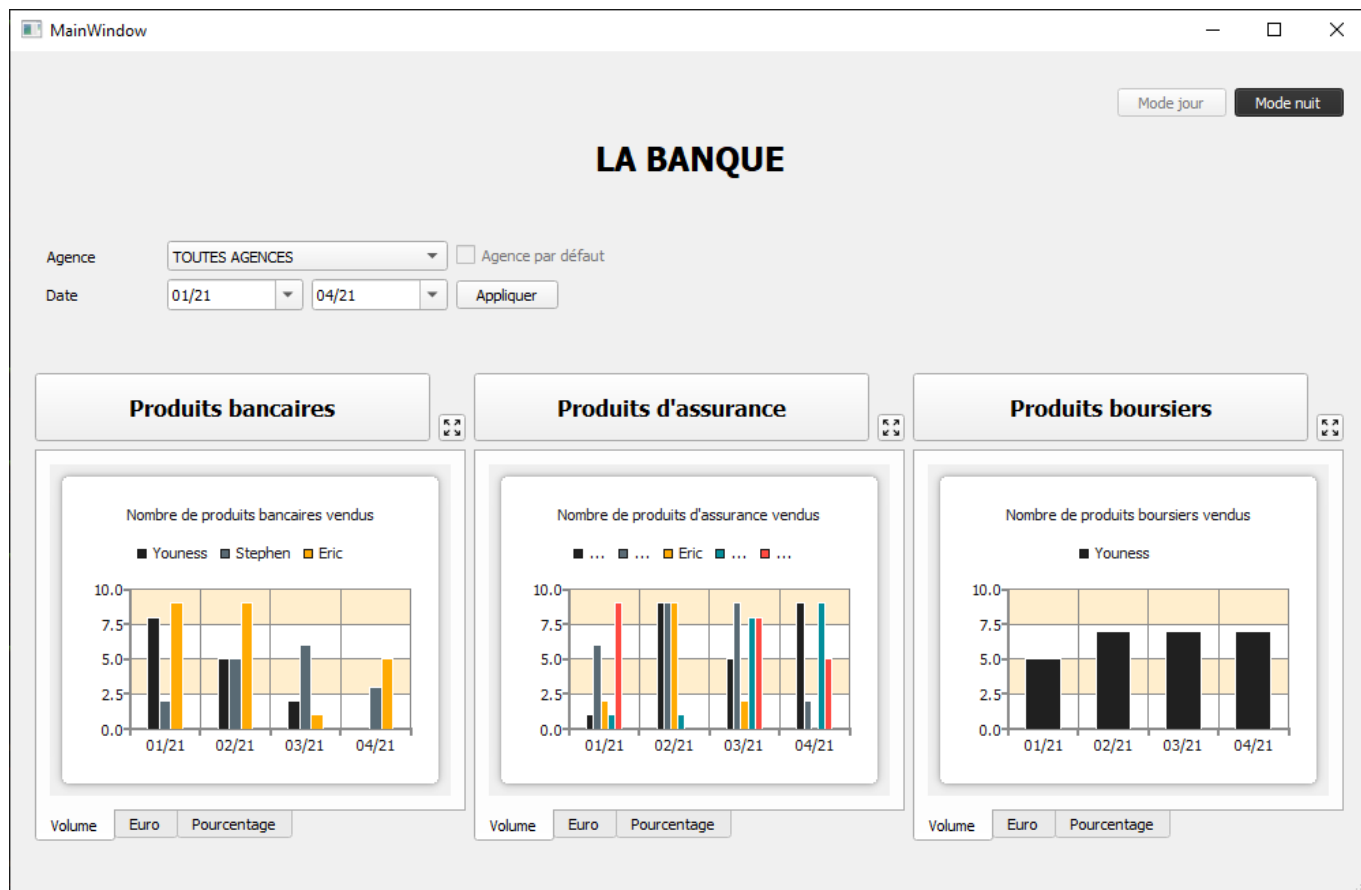
J'ai transformé les boutons qui amenaient aux produits par des boutons normaux. Les anciens faisaient penser à un hyper-lien. Je les ai déplacé au dessus des graphiques pour les centrer parce qu'ils sont importants. Et pour résoudre le soucis du rapprochement avec les onglets, j'ai donc déplacé les onglets au sud des graphiques.

La cliente voulait pouvoir choisir entre deux dates, c'est donc ce que j'ai fait. En ajoutant un bouton pour appliquer les dates choisies. Elle voulait aussi que chaque agence ne démarre pas sur la même agence par défaut. J'ai donc ajouté une checkbox pour changer l'agence par défaut.

Lors de l'ajout de l'algorithmie pour changer la valeurs des données dans le graphique. Je me suis rendu compte que ça allait être parfois difficile à lire. J'ai donc mis en place un bouton pour agrandir chaque graphique, placé en haut à droite de chaque graphique, par habitude des clients.

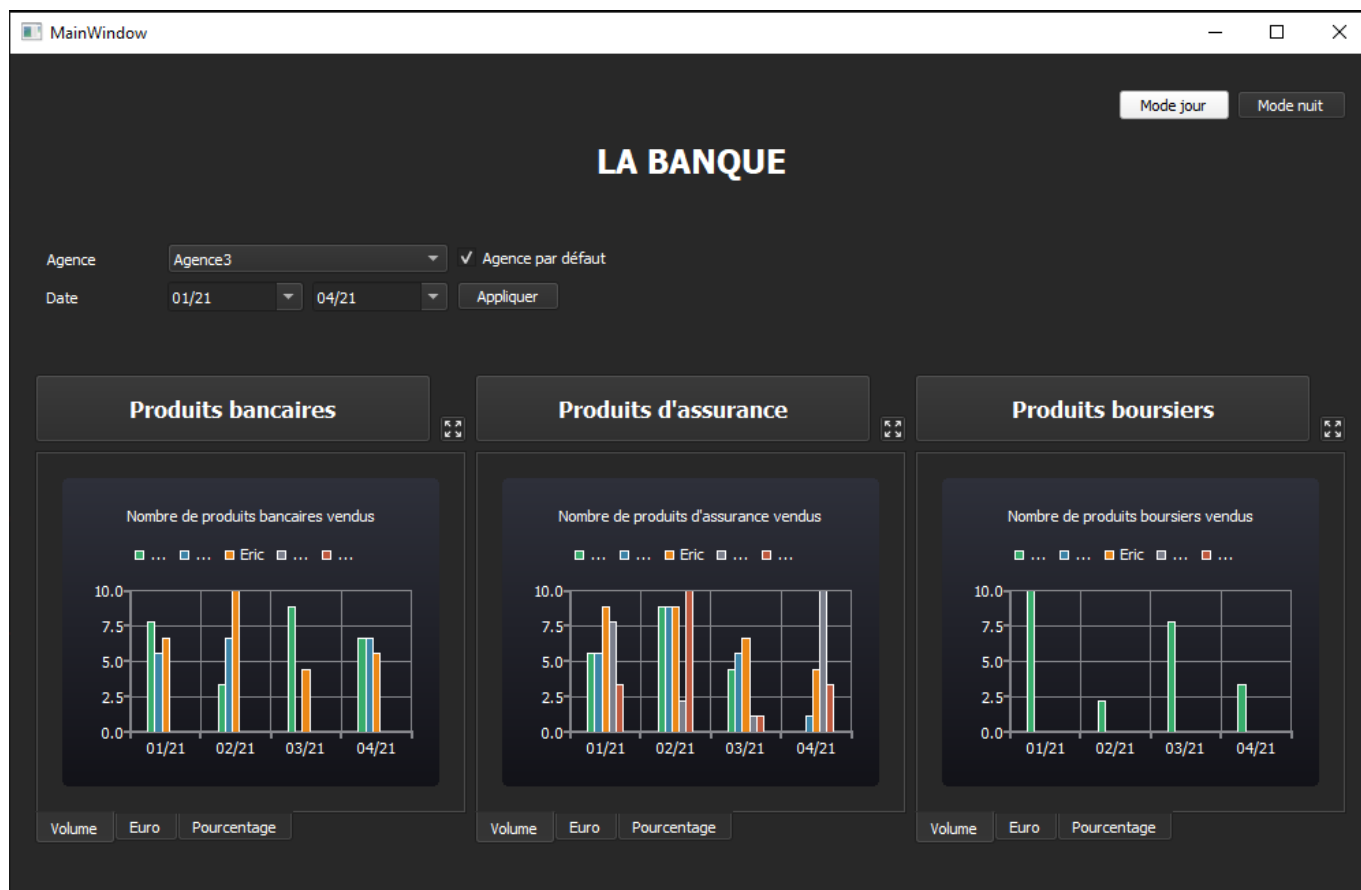
La cliente nous a fait comprendre qu'elle voulait un mode sombre parce qu'elle travaillait la nuit. J'ai donc ajouté deux boutons pour changer le thème, mode nuit et mode jour. Ces boutons ont été placés en haut à droite, pour éviter la confusion avec le bouton retour qui était toujours en haut à gauche.

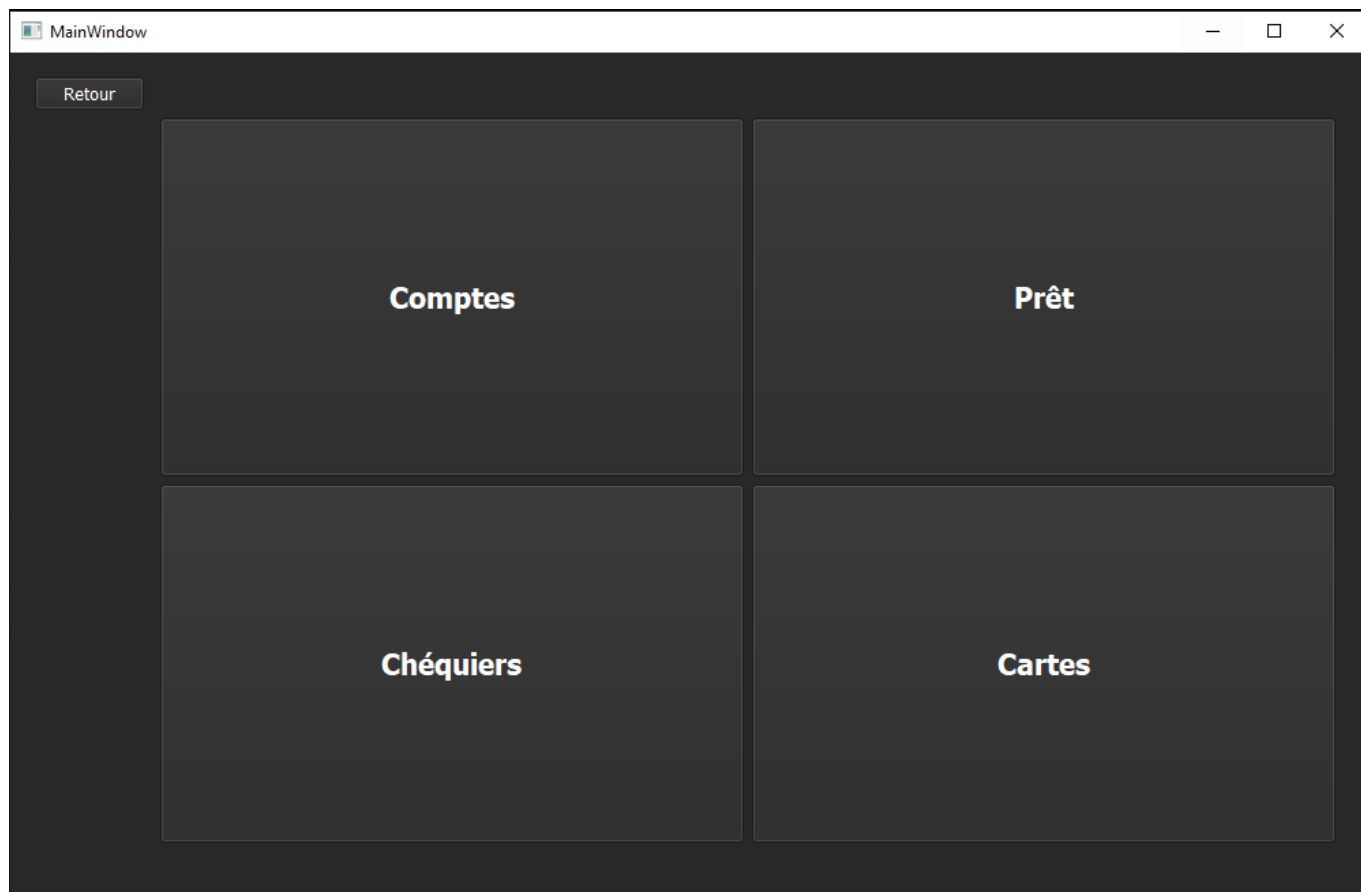
Après tout ces changements voici à quoi ressemble la page principale :



Mode nuit

Je me suis donc attaqué au mode nuit. Désactiver le bouton lorsqu'il était actif et rendre actif le mode opposé. Changer le thème des boutons, des graphiques, de tout les textes, etc... Le mode nuit est donc possible :





Détails des produits

Pour les produits il ne suffisait pas d'afficher le nom des produits, mais il fallait aussi afficher leurs détails. J'ai donc ajouté quelques labels accrochés aux produits, avec un background différent pour chaque détail, pour les différencier facilement. Ils sont placés en haut à gauche de chaque nom de produit, comme une "étiquette" accroché au produit. Voici à quoi ressemble les pages des versions de produits :

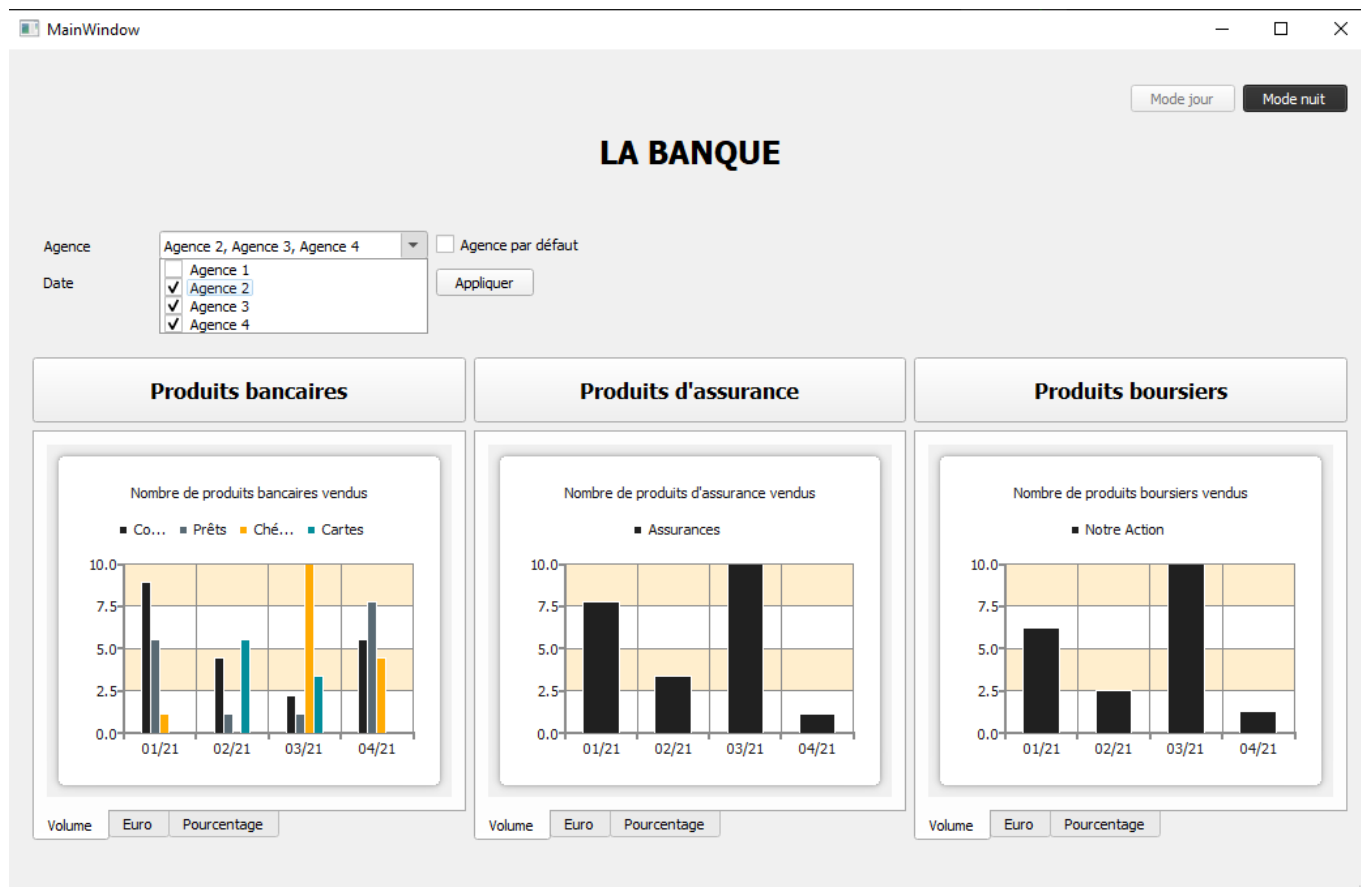
MainWindow

Retour

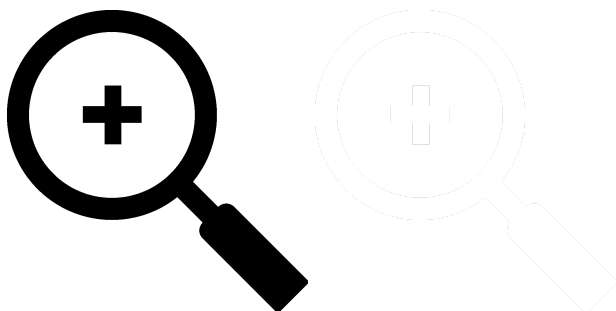
<p>Prix : 124300\$</p> <p>Durée : 2 ans</p> <p>Montant rapporté par an : 152 452\$</p> <p>Prêt Habitation</p>	<p>Prix : 8400\$</p> <p>Durée : 2 ans</p> <p>Montant rapporté par an : 141 758\$</p> <p>Prêt Auto</p>
<p>Prix : 320600\$</p> <p>Durée : 2 ans</p> <p>Montant rapporté par an : 124 411\$</p> <p>Prêt Immobilier</p>	<p>Prix : 7700\$</p> <p>Durée : 2 ans</p> <p>Montant rapporté par an : 124 536\$</p> <p>Prêt Consommation</p>

Choix des agences

La cliente voulait pouvoir choisir une ou plusieurs agences. J'ai donc transformé la liste déroulante pour le choix des agences en liste déroulante checkable. Ce qui permet de choisir facilement les agences voulues, comme ceci :



On peut remarquer la disparition des boutons pour agrandir les graphiques. J'ai pensé à les remplacer par juste un clique sur chaque graphique pour l'agrandir. Et pour que ce soit compréhensible j'ai changé le curseur lorsque la souris passe au-dessus d'un graphique. Le curseur est donc une loupe, avec les symboles + et - pour respectivement agrandir et rétrécir les graphiques.

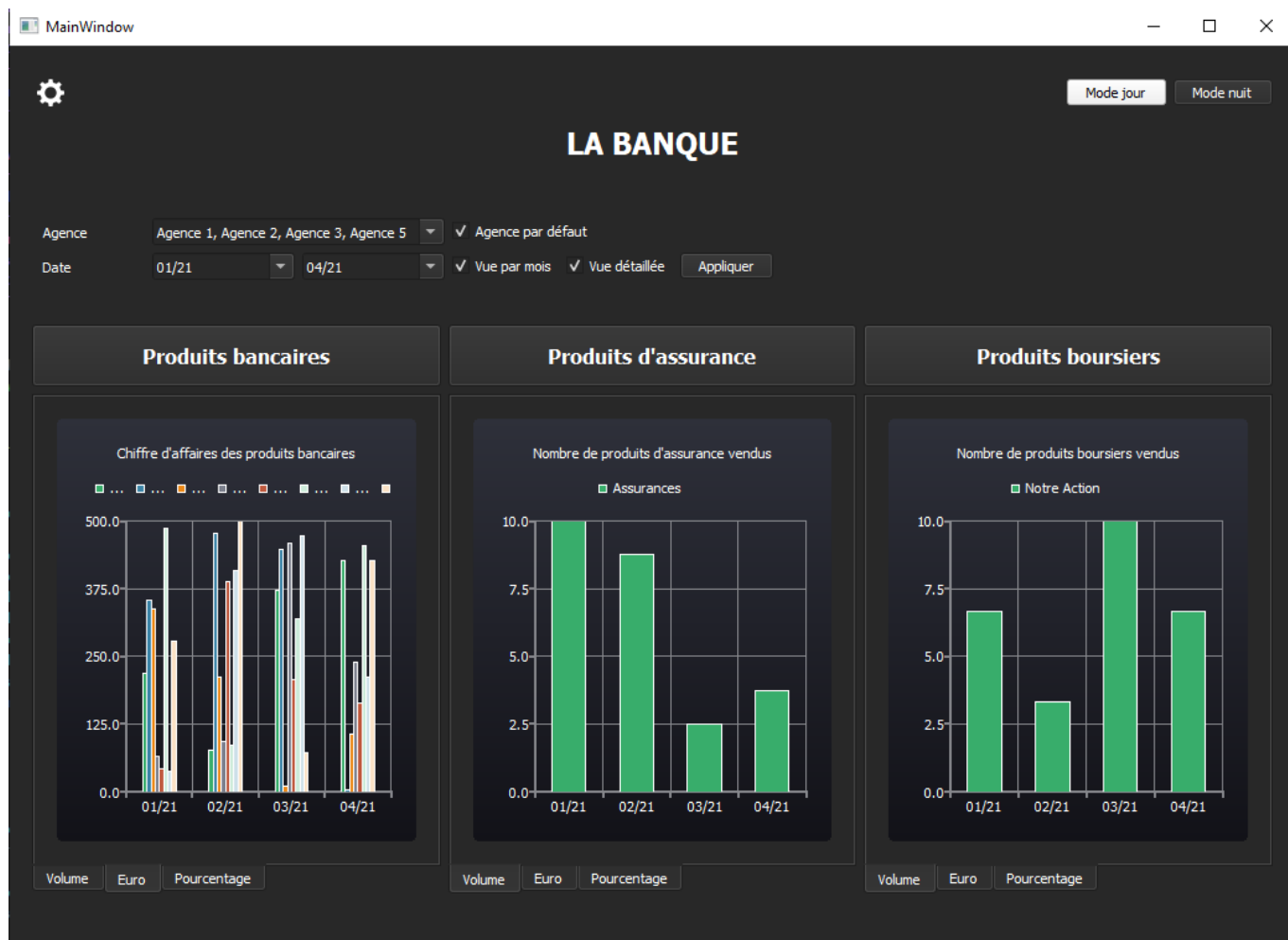


Ajouts de fonctionnalités

Pour avoir une vue des graphiques avec les versions de produits et pas seulement les familles j'ai ajouté une checkbox à cocher pour détailler les vues. En plus de cela j'ai ajouté une autre checkbox à cocher pour voir une vue par mois entre les deux dates sélectionnées.

J'ai ajouté un bouton réglage qui se situe en haut à gauche, par habitude des clients.

Après l'ajout de ces fonctionnalités, voici à quoi ressemble la page principale :



Page des réglages

Sur la page des réglages, j'ai mis l'option de pouvoir changer les raccourcis clavier pour chaque boutons, pour faciliter la navigation dans l'application. Les boutons 1, 2, 3 et 4 représentent les boutons dans les pages familles par exemple pour désigner les boutons disponibles, l'ordre est l'ordre de lecture pour + de compréhension.

MainWindow

Retour

Raccourcis clavier

Retour	T
Mode nuit	H
Mode jour	O
Canal bancaire	B
Canal assurance	B
Canal boursier	S
Bouton 1	D
Bouton 2	P
Bouton 3	A
Bouton 4	Z

Enregistrer

J'ai déplacé le changement de thème noir/blanc, dans le menu des réglages, pour purifier les pages et avoir les réglages dans le menu créé pour.

MainWindow

Retour

Mode jour

Mode nuit

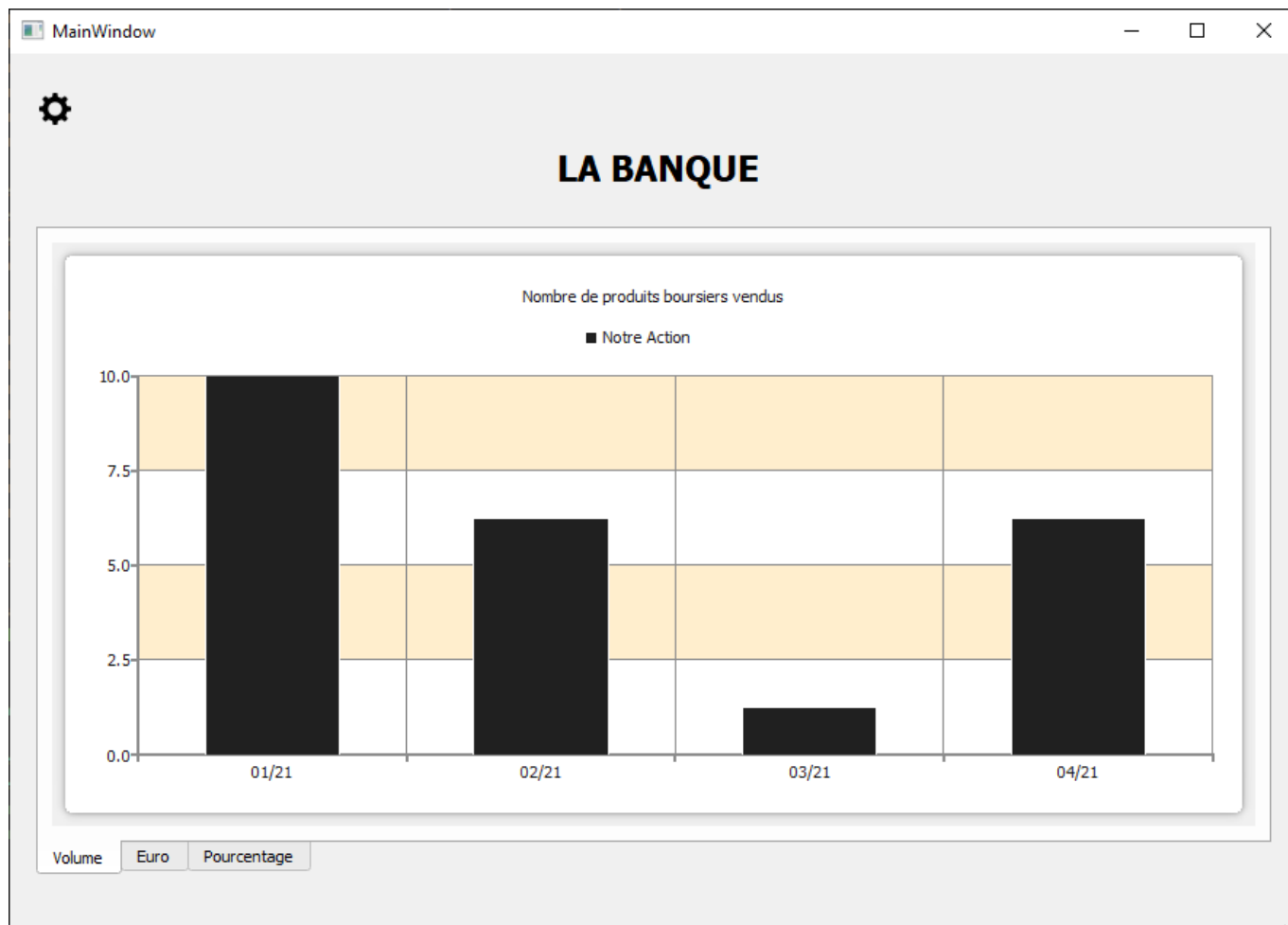
Raccourcis clavier

Retour	T
Mode nuit	H
Mode jour	O
Canal bancaire	B
Canal assurance	B
Canal boursier	S
Bouton 1	D
Bouton 2	P
Bouton 3	A
Bouton 4	Z

Enregistrer

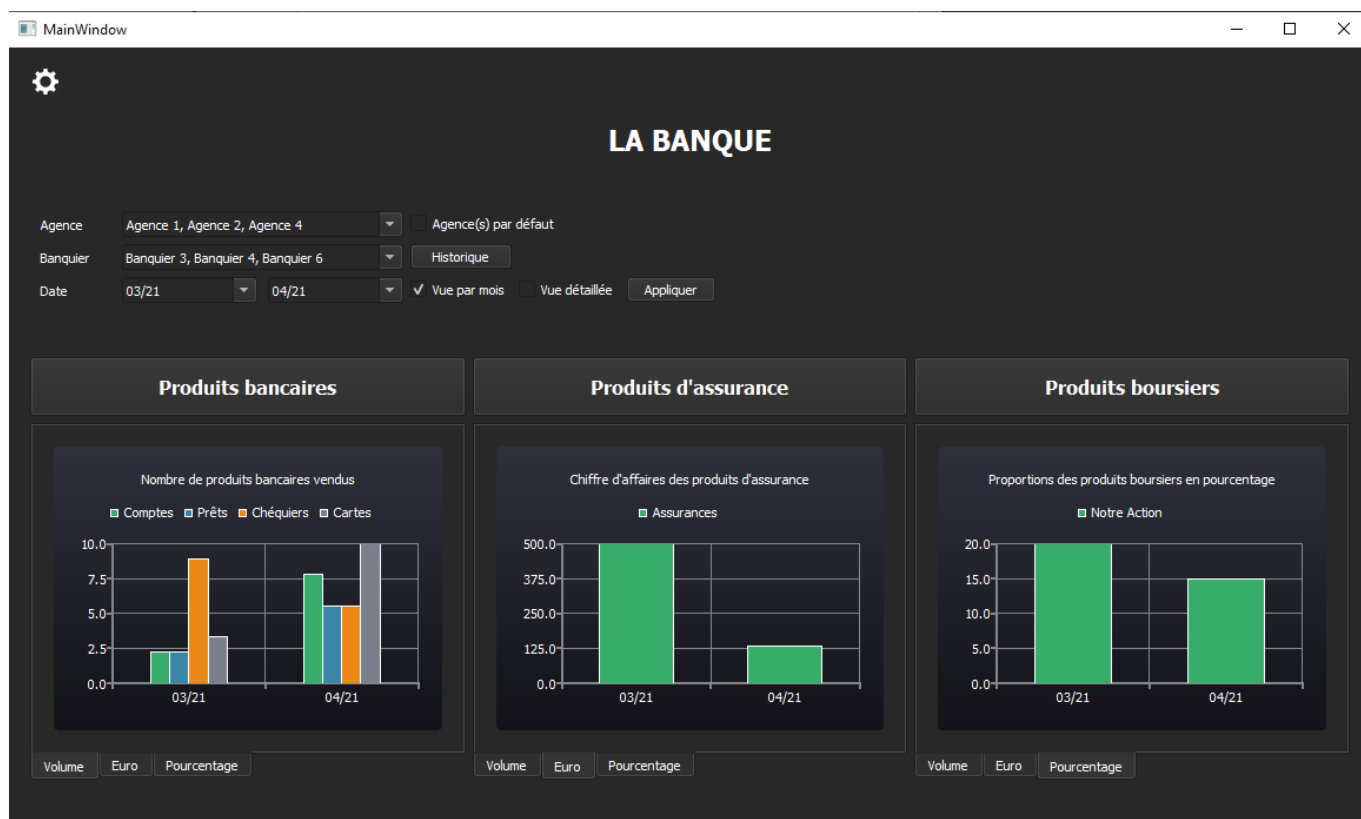
Zoom sur les graphiques

Lorsqu'on clique sur l'un des graphiques, cela l'agrandit. La page reste la même ainsi que le bouton des réglages reste. Le reste s'enlève pour laisser la place au graphique.

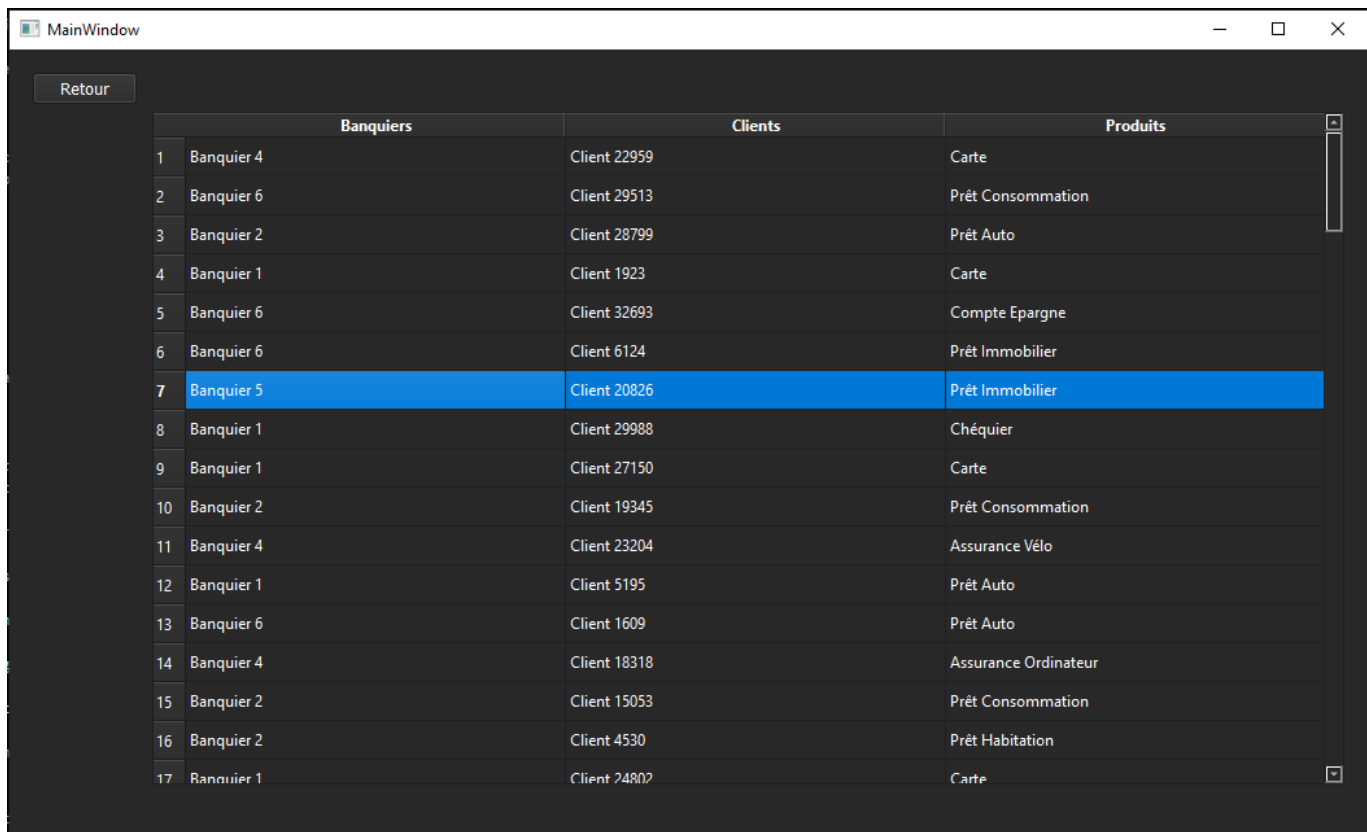


Les banquiers

Pour avoir les détails pour chaque banquier de chaque agence j'ai ajouté une liste déroulante où l'on peut cocher chaque banquier, comme pour les agences. Ceci permet d'avoir des graphiques vraiment sur mesure.



Le bouton historique associé avec permet de voir l'historique de vente des banquiers sélectionnés.



	Banquiers	Clients	Produits
1	Banquier 4	Client 22959	Carte
2	Banquier 6	Client 29513	Prêt Consommation
3	Banquier 2	Client 28799	Prêt Auto
4	Banquier 1	Client 1923	Carte
5	Banquier 6	Client 32693	Compte Epargne
6	Banquier 6	Client 6124	Prêt Immobilier
7	Banquier 5	Client 20826	Prêt Immobilier
8	Banquier 1	Client 29988	Chéquier
9	Banquier 1	Client 27150	Carte
10	Banquier 2	Client 19345	Prêt Consommation
11	Banquier 4	Client 23204	Assurance Vélo
12	Banquier 1	Client 5195	Prêt Auto
13	Banquier 6	Client 1609	Prêt Auto
14	Banquier 4	Client 18318	Assurance Ordinateur
15	Banquier 2	Client 15053	Prêt Consommation
16	Banquier 2	Client 4530	Prêt Habitation
17	Banquier 1	Client 24802	Carte

Précisions

Toutes les données des graphiques sont des données pris au hasard avec la fonction `grand()`. L'agence par défaut, les raccourcis clavier et le thème de l'application sont écrits dans un fichier `settings` qui est récupéré lors du lancement de l'application.

Fonctionnalités absentes

Des fonctionnalités décrites par la cliente, rien ne manque. J'ai peut être encore quelques idées comme par exemple :

- Choisir une date par défaut
- Permettre des dates plus précises comme la vue par semaine, etc...
- Voir tous les produits sur une seule page
- Changer le bouton retour par une icône

Difficultés rencontrées

- Le zoom et le dézoom des graphiques provoquaient des changements de taille des objets, lorsque les onglets n'ont pas tous été consultés.
- Avoir une liste déroulante avec des objets à cocher était compliqué à prendre en main.